



Ministero della Difesa

Direzione Generale del Commissariato e dei Servizi Generali

I Reparto – 2[^] Divisione – 1[^] Sezione Tecnica

www.commiservizi.difesa.it

e-mail: commiservizi.add1sez2div@marina.difesa.it

SPECIFICHE TECNICHE

**CIABATTE DA BAGNO PER
MILITARI DI TRUPPA - MODELLO
2003**

REGISTRAZIONE N° 1217/UI-VEST

Dispaccio n° 2/1/5340/COM del 26 FEB 2003

Le presenti Specifiche Tecniche sostituiscono ed abrogano le S.T. n° 1120/UI-VEST diramate con dispaccio n° 2/1/531/COM datato 26.03.2001, ad eccezione del riferimento ai campioni ufficiali.

Pertanto gli Enti detentori dei suddetti campioni dovranno depennare, sul relativo cartellino, l'indicazione "S.T. n° 1120/UI-VEST" sostituendola con "S.T. n° 1217/UI-VEST".

CAPO I - GENERALITA'

Le pianelle da bagno per militari di truppa sono realizzate in PVC di colore verde oliva, o azzurro avio, o azzurro marina, avente i requisiti di cui al successivo Capo III. Esse si compongono di tre elementi distinti (tomaia - sottopiede - fondo), che con idoneo solvente sono accoppiati fra loro, al fine di costituire un corpo unico.

Le pianelle sono previste in 6 taglie binumero dal 38/39 al 48/49, nella ripartizione che sarà stabilita di volta in volta dall'Ente appaltante.

CAPO II - DESCRIZIONE

Fascione - tomaia

E' realizzato in PVC di colore verde oliva, o azzurro avio, o azzurro marina, ha foggia e disegno come da campione, dimensioni come da allegato "A".

Ha uno spessore medio di mm 3 circa ed un'altezza minima e massima dell'arco plantare - misurato dal sottopiede - come da allegato "D".

Le due parti laterali terminano con n° 8 linguette i cui bordi sono dotati di un perno per consentire l'aggancio con il sottopiede ed il fondo.

Solo in caso di fornitura per l'E.I., sulla parte esterna di ogni singola tomaia a cm 1,5 dall'attacco al sottopiede e nella posizione rilevabile dal campione, è realizzato un riquadro di mm 24x16 circa su cui è applicato, mediante incollaggio, il logo "EI" in tre colori le cui caratteristiche sono riportate in allegato "E".

Sottopiede

E' realizzato in PVC di colore verde - oliva, o azzurro avio, o azzurro marina, ha foggia e disegno come da campione, dimensioni come da allegato "B". La superficie è completamente traforata, per consentire la traspirazione della pianta del piede.

Presenta lungo i bordi perimetrali e nella parte sottostante, nella posizione rilevabile dal campione, rispettivamente:

- n. 8 feritole, in cui vengono inserite le linguette della tomaia;
- n. 33 perni che consentono l'aggancio con il fondo.

Fondo o suola

La suola, anch'essa realizzata in PVC di colore verde - oliva, o azzurro avio, o azzurro marina, avente foggia come da campione e dimensioni come da allegato "C", è antiscivolo.

Presenta nella parte superiore n. 41 fori in cui vanno ad ancorarsi gli 8 perni della tomaia ed i 33 del sottopiede.

CAPO III - REQUISITI TECNICI DELLE MATERIE PRIME

REQUISITI	VALORI PRESCRITTI	TOLLE- RANZE	NORME DI COLLAUDO
Materia prima	PVC del tipo plastificato; per il contenuto di cadmio e piombo si deve far riferimento alla direttiva CEE del 17.2.1999, n° 0179 e successive modifiche; per il contenuto di bario si deve far riferimento alla direttiva CEE n° 76769 del 27.7.1976 e successive modifiche		Secondo il metodo previsto dalla direttiva CEE 17.2.1999, n° 0179 e successive modifiche
Peso specifico	1,2 g/cm ³	± 0,05	media di almeno 5 provini UNI 7092/72
Durezza Shore A	Dopo 30": 70		UNI ISO 7619
Carico a rottura	non inferiore a 12 Mpa		UNI 6065
Allungamento a rottura	non inferiore al 330 %		UNI 6065
Resistenza all'abrasione	≤ 250 mm ³ di materiale abraso		UNI 9185
Resistenza alle basse temperature	i provini estratti dal frigorifero dopo permanenza per 2 h a -30° C ed immediatamente ripiegati su se stessi a metà della loro lunghezza non dovranno manifestare screpolature nel punto di piegatura		

Inoltre, allo scopo di garantire l'igiene delle pianelle costante nel tempo, il PVC dovrà essere sottoposto ai seguenti trattamenti di nobilitazione:

- batteriostatico: per eliminare lo sviluppo di batteri, causa della formazione di odori sgradevoli;
- fungostatico: per controllare lo sviluppo di funghi, causa di infezioni micotiche.

Il livello di rendimento deve essere comprovato da certificazione ufficiale, rilasciata da Enti di controllo riconosciuti, da presentare a cura della ditta fornitrice all'Ente preposto al collaudo, unitamente al materiale.

L'A.D. si riserva, comunque, la facoltà di effettuare ogni controllo al riguardo .

CAPO IV - CARATTERISTICHE COSTRUTTIVE

Le pianelle devono essere ottenute per stampaggio od iniezione delle singole parti componenti che, una volta montate ed assemblate, devono garantire un sistema di drenaggio dovuto all'intercapedine esistente tra la suola ed il sottopiede.

Lo sviluppo delle varie taglie deve essere conforme alle dimensioni riportate nell'allegato "B".

Sul fondo, ciascuna pianella, dovrà recare impresso a rilievo:

- taglia;
- nome o marchio del fabbricante;
- numero del contratto;
- trattamento batteriostatico; trattamento fungostatico;
- numero di identificazione NATO.

CAPO V - MODALITA' DI COLLAUDO

L'esame delle pianelle deve essere condotto tenendo a base le prescrizioni delle presenti Specifiche Tecniche, nonché il campione ufficiale di riferimento. Particolare attenzione dovrà essere posta:

- alle caratteristiche costruttive delle pianelle i cui componenti (tomaio, sottopiede e fondo) dovranno costituire un corpo unico;
- alla materia prima impiegata ed ai particolari trattamenti di nobilitazione;
- all'appaiamento delle pianelle (una destra ed una sinistra, dello stesso numero) ed alle dimensioni delle varie taglie che dovranno corrispondere a quelle riportate nell'allegata Tabella "B".

Sono tollerate lievi differenze di sagoma delle pianelle, di aspetto (goffatura) della superficie esterna ed interna del tomaio e del sottopiede e del disegno della suola, purché non vengano alterate le caratteristiche costruttive, nonché la funzionalità e la robustezza della calzatura.

CAPO VI - IMBALLAGGIO

Ogni paio di pianelle deve essere immesso in un sacchetto di plastica trasparente sigillato, di adeguato spessore e resistenza. Su ciascun sacchetto deve essere indicato il numero progressivo di produzione.

Le calzature, condizionate come sopra, debbono essere immesse, nella misura di n. 24 paia della stessa taglia, in casse di cartone a doppia onda avente i seguenti requisiti:

- peso a m²: g 630 ± 5% (UNI EN ISO 536);
- resistenza allo scoppio (media di almeno 10 prove): non meno di 980 Kpa (UNI 6443).

L'interno delle casse di cartone deve essere suddiviso in singoli alloggiamenti in ognuno dei quali verrà introdotto un paio di pianelle. I suddetti alloggiamenti dovranno essere realizzati con cartone dello stesso tipo utilizzato per la confezione dell'imballaggio.

La chiusura delle casse deve essere completata con l'applicazione, su tutti i lembi aperti, di un nastro autoadesivo largo non meno di cm 5.

Su un fianco e su una testata della cassa devono essere stampigliate a caratteri ben visibili ed indelebili, le seguenti indicazioni:

- Esercito Italiano, o Marina Militare, o Aeronautica Militare (a seconda della F.A. interessata);
- denominazione del materiale;
- quantitativo contenuto;

- numero della taglia;
- estremi del contratto di fornitura (numero e data);
- nominativo della ditta fornitrice;
- numero di identificazione NATO;
- numero progressivo dei manufatti contenuti da n° ... a n°

CAPO VII - RIFERIMENTO AL CAMPIONE UFFICIALE ED ALLA NORMATIVA TECNICA

Per tutti i particolari non descritti nelle presenti Specifiche Tecniche si fa riferimento al:

- campione ufficiale di "ciabatte da bagno per militari di truppa E.I.";
- campione ufficiale di "pianelle da bagno per militari di truppa dell' A.M."(ST 837/A di cui al dsp. n 2/20097 datato 07/03/1991), valido solo per il colore in caso di fornitura all'A.M.
- codice 19-4025 TP del PANTONE TEXILE COLOR in caso di fornitura alla M.M.

Tutte le norme tecniche richiamate devono considerarsi vigenti, fatte salve eventuali modifiche o sostituzioni intervenute nelle metodiche di prova, che devono ritenersi automaticamente recepite nel testo delle presenti Specifiche Tecniche.

F/to
IL CAPO SEZIONE

SEGUONO:

ALLEGATO "A"

Tabella delle misure e disegno rappresentativo della tomaia

ALLEGATO "B"

Tabella delle misure e disegno rappresentativo del sottopiede

ALLEGATO "C"

Tabella delle misure e disegno rappresentativo della suola

ALLEGATO "D"

Tabella delle misure dell'altezza della tomaia dell'arco plantare

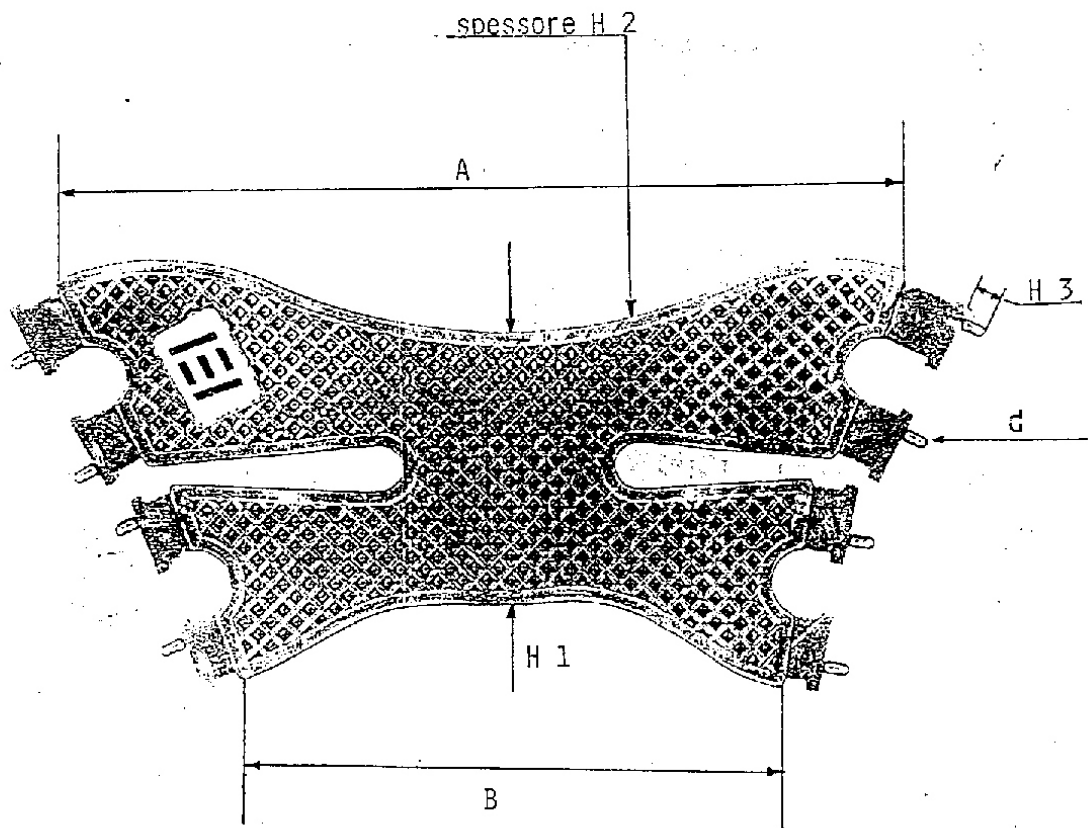
ALLEGATO "E"

Dimensioni logotipo

ALLEGATO "A"

TAGLIE	A	B	H1	H2	H3	D
30/37	167	100	58	3	5	3,5
38/39	177	106	61	3	5	3,5
40/44	187	112	64	3	5	3,5
42/43	197	118	67	3	5	3,5
44/45	207	124	69	3	5	3,8
46/47	218	130	71	3	5	3,8
48/49	228	136	74	3	5	3,8

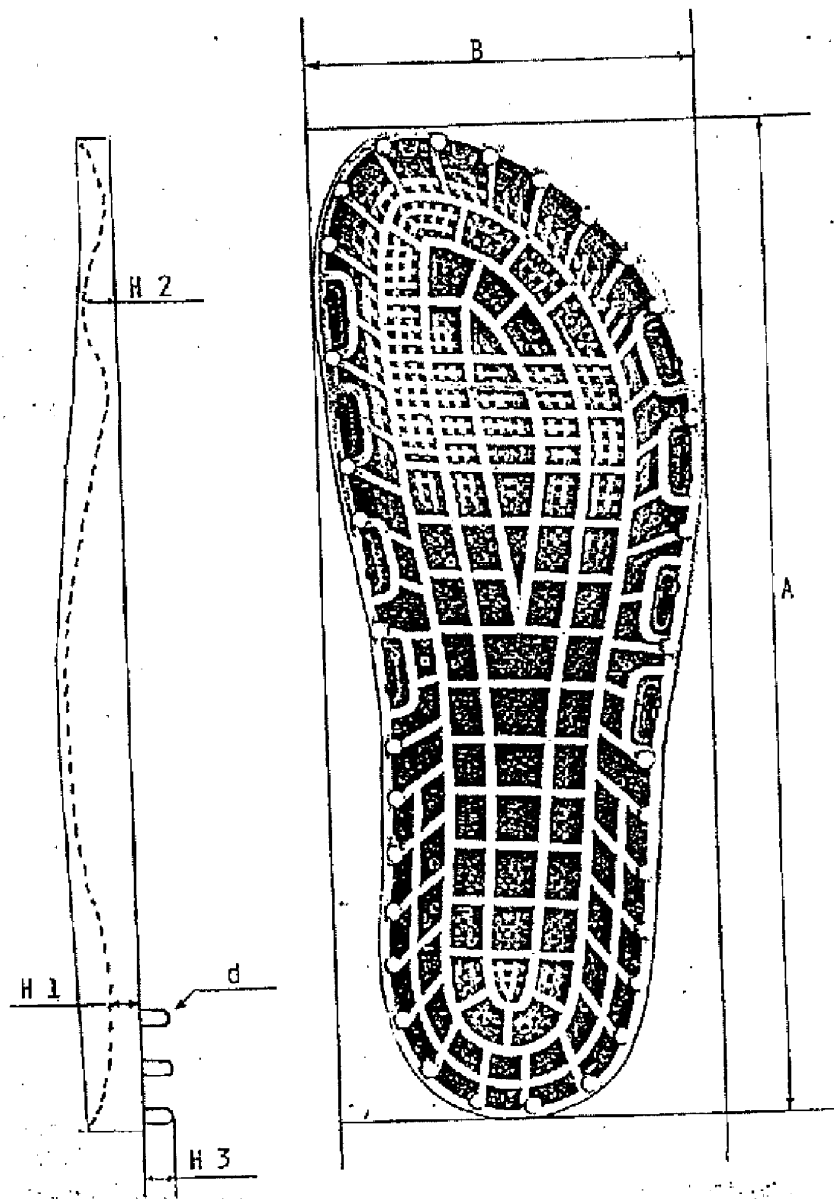
Tolleranze +/- 1,5%



ALLEGATO "B"

TAGLIE	A	B	H1	H2	H3	D
36/37	231	85	4,7	8	5	3,5
38/39	247	90	5	8	5	3,5
40/41	263	95	5,3	8,5	5	3,5
42/43	279	100	5,6	9	5	3,5
44/45	295	105	5,9	9,5	5	3,8
46/47	301	110	6,2	10	5	3,8
48/49	317	115	6,5	10,5	5	3,8

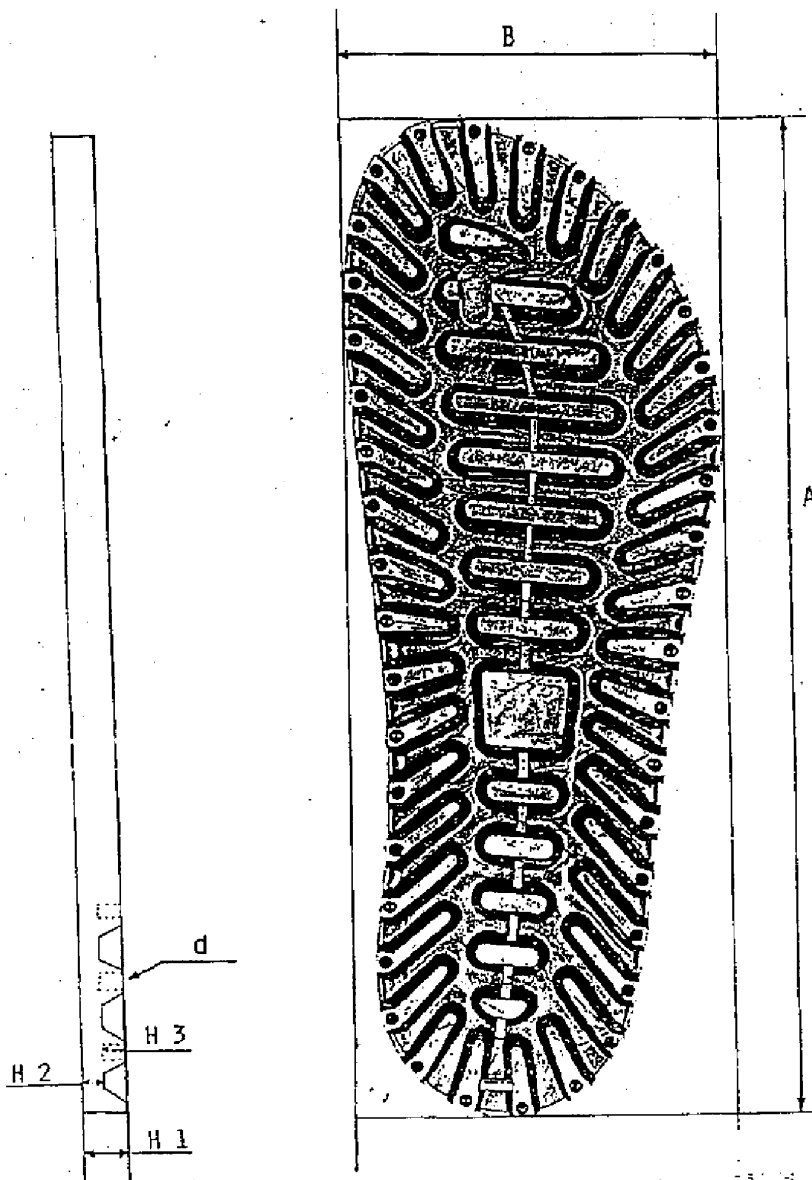
Tolleranze +/- 1,5%



ALLEGATO "C"

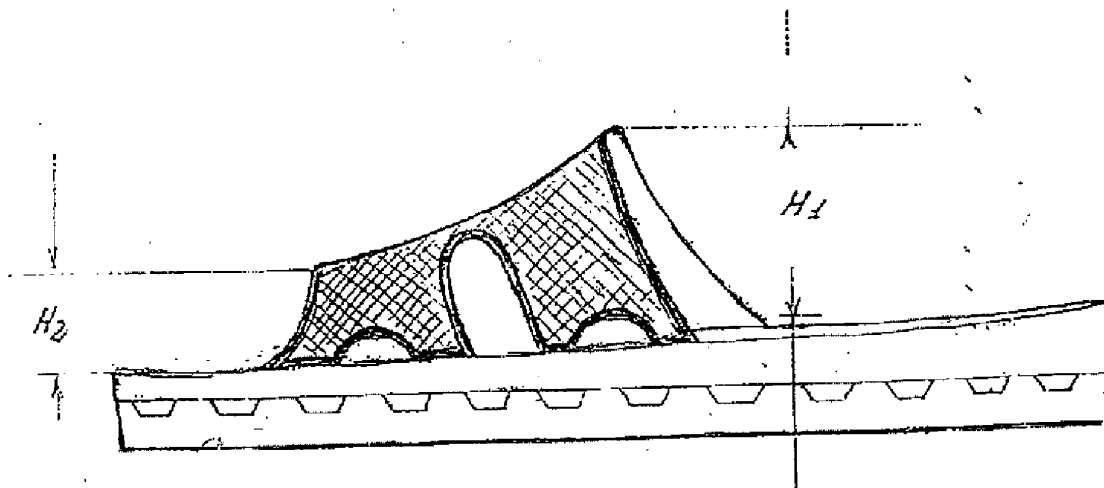
TAGLIE	A	B	H1	H2	H3	D
36/37	231	85	8	4,5	5	3,6
38/39	247	90	8	4,5	5	3,6
40/41	263	95	8,5	4,5	5	3,6
42/43	279	100	8,5	4,5	5	3,6
44/45	285	105	8,5	4,5	5	3,9
46/47	301	110	8,5	4,5	5	3,9
48/49	317	115	9	4,5	5	3,9

Tolleranze +/- 1,5%



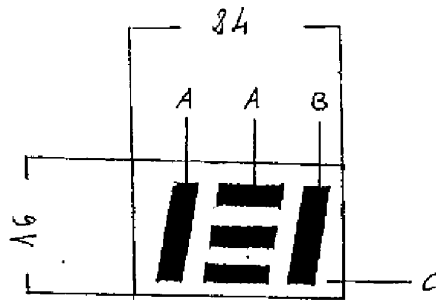
ALLEGATO "D"

TAGLIE	H1	H2
36/37	56	26
38/39	60	28
40/41	64	30
42/43	68	32
44/45	72	34
46/47	76	36
48/49	80	38



ALLEGATO "E"

DIMENSIONI E COLORI DEL MONOGRAMMA



TUTTE LE DIMENSIONI SONO ESPRESSE IN MM

- spessore delle due barre verticali del monogramma "EI": 3
- spessore delle tre barre orizzontali del monogramma "EI": 3
- lunghezza delle tre barre orizzontali del monogramma "EI": 7
- altezza delle due barre verticali del monogramma "EI": 12

COLORI

- A: verde chiaro
- B: rosso
- C: bianco