



Ministero della Difesa

Direzione Generale di Commissariato e di Servizi Generali

I Reparto – 2^a Divisione – 1^a Sezione Tecnica

Piazza della Marina n° 4 – 00196 ROMA

Specifiche Tecniche n° 1369/A-VEST

**MAGLIONE DI LANA BLU SCURO PER IL
PERSONALE DELL'AERONAUTICA MILITARE -
MODELLO 2002**

Dispaccio n° 3/4095 del 25 Giugno 2008

Le presenti specifiche sostituiscono ed abrogano le S.T. 1196/UI-VEST diramate con dispaccio n° 2/1/4547/COM del 19 Dicembre 2002, ferma restando la validità dei relativi campioni ufficiali. Pertanto gli Enti detentori dei suddetti campioni dovranno depennare, sul relativo cartellino, l'indicazione "S.T. n° 1196/UI-VEST" sostituendola con la numerazione delle nuove S.T..

CAPO I - GENERALITA'

Il "maglione di lana blu scuro per il personale dell'Aeronautica Militare" è allestito con tessuto di lana a maglia in filato di pura lana vergine di colore blu scuro, in possesso dei requisiti di cui al successivo **Capo III**.

Il maglione si compone di:

- un corpo, in due parti, una anteriore (davanti) con scollatura a "V" ed una posteriore (dietro);
- due maniche, ciascuna in un sol pezzo, di tipo a "giro";
- accessori vari (spalloni, contospalline, striscia portanome, porta tesserino, topponi alle maniche e taschino portapenne) realizzati con tessuto gabardine, in mista cotone-fibra poliestere, in possesso dei requisiti di cui al successivo **Capo III**.

Il maglione è allestito in n° 6 taglie complessive, dalla "extra small" (più piccola) alla "extra extra large" (più grande), secondo la ripartizione percentuale per taglie specificata al successivo **Capo IV**.

CAPO II – DESCRIZIONE

II.1 CORPO

E' costituito da una parte posteriore (dietro) ed una anteriore (davanti) in tessuto a maglia lavorato a costa 1:1 come da campione.

Le suddette parti presentano, realizzate in prosecuzione della parte lavorata a maglia come sopra specificato:

- a) superiormente, una fascia lavorata a maglia a "perno chiuso spostato", alta cm 9 (misurata al centro dietro), che si estende:
 - nella parte posteriore, per tutta la larghezza del corpo;
 - nella parte anteriore, ai due lati della scollatura, dalla attaccatura delle maniche alla attaccatura del collareto;
- b) inferiormente, una fascia girovita, alta cm 9 - 10.

Le due parti anteriore e posteriore sono unite lateralmente ed alle spalle mediante cuciture realizzate con macchine taglia-cuci, come da campione.

Nella parte superiore del davanti è realizzata una scollatura a "V", sulla quale è applicato, mediante rammagliatura, come da campione, lungo tutto il suo perimetro, un collareto di lana a maglia alto cm 3 - 3,2.

II.2 MANICHE

Ciascuna manica, realizzata con tessuto a maglia analogo a quello del corpo, è in un sol pezzo sagomato e termina al fondo con un polsino, di tipo rimboccabile, in tessuto lavorato a maglia come per la fascia girovita del corpo. Ciascuna manica è unita al corpo mediante cucitura realizzata con macchina taglia-cuci e ribattuta con macchina a due aghi, ed è chiusa longitudinalmente mediante cucitura effettuata all'interno, come da campione.

Tale cucitura, che è realizzata in prosecuzione della analoga cucitura di unione delle parti anteriore e posteriore del corpo, prosegue all'esterno, come da campione, in corrispondenza della metà circa del polsino, in modo che la stessa non risulti visibile a polsino rimboccato.

II.3 ACCESSORI

Comprendono gli spalloni, le contospalline, la striscia porta nome ed il porta tesserino, applicati sul corpo, i topponi su entrambe le maniche ed il taschino porta penne sulla manica sinistra.

a) Spalloni

Su ciascuna spalla è applicato uno spallone avente le dimensioni finite risultanti dagli uniti disegni (**ALLEGATI 1 e 1A**).

Ciascuno spallone è costituito da due tratti, sagomati a trapezio, di tessuto gabardine in possesso dei requisiti di cui al successivo **Capo III**, applicati come da campione, uno sul davanti del corpo e l'altro sul dietro, rispettivamente:

- con i lembi esterni e superiori inseriti nella cucitura del giro manica (i primi) ed in quella di unione delle due parti del corpo alle spalle (i secondi);
- con i lembi interni e quelli inferiori fissati al corpo mediante una doppia cucitura, parallela, di cui la prima è realizzata all'orlo e l'altra a cm 0,5 circa dalla prima.

b) Controspalline

Su ciascuna spalla, al di sopra degli spalloni sopra descritti, è applicata una controspallina, realizzata con un doppio tratto dello stesso tessuto degli spalloni, sagomata a punta e rifinita con una cucitura perimetrale come da campione.

Detta controspallina ha le seguenti dimensioni:

- lunghezza, variabile a seconda della taglia del maglione, tale che il vertice della contro spallina coincida con il bordo interno (lato scollatura) dello spallone;
- larghezza, di cm 3,5 ca alla base (giro manica) e di cm 4,5 ca all'inizio della punta.

La controspallina è fermata alla base da due cuciture realizzate con macchina piana mentre l'altra estremità è libera ma provvista di un tratto di nastro per chiusura a strappo (parte maschio) - in possesso dei requisiti di cui al successivo **Capo III** sagomato a triangolo - ed applicato mediante cucitura alla punta della controspallina in modo che possa fissarsi, previa semplice pressione, su un corrispondente tratto di nastro per chiusura a strappo (parte femmina) applicato mediante cucitura sullo spallone.

La luce della controspallina, compresa tra la base della stessa e l'inizio dei due tratti di nastro (parti maschio e femmina), non deve risultare inferiore a cm 10 e tale da consentire l'inserimento di una guaina tubolare con distintivo di grado e di specialità di forma trapezoidale avente le dimensioni di mm 98 ± 1 (altezza), mm 54 ± 1 (base maggiore), mm 49 ± 1 (base minore).

c) Striscia portanome

Nella parte anteriore destra del corpo (a maglione indossato) è applicata, come da campione, mediante una cucitura perimetrale, una striscia portanome costituita da un tratto di tessuto analogo a quello degli spalloni, avente le dimensioni di cm 3,2 ca (altezza) e di cm 8,7 ca (lunghezza). Detta striscia dovrà essere applicata, parallela al lembo inferiore del toppe, nella posizione risultante dall'unito disegno (**ALLEGATO 2**).

Su tale striscia dovrà essere applicata, ben centrata, mediante solida cucitura perimetrale, la parte femmina di un tratto di nastro per chiusura a strappo avente le dimensioni di cm 2,5 ca (altezza) e di cm 8 ca (lunghezza) - in possesso dei requisiti di cui al successivo **Capo III** - sulla quale dovrà essere fissata, mediante semplice pressione, la parte maschio di un corrispondente tratto di nastro per chiusura a strappo.

d) Porta tesserino

Nella parte anteriore sinistra (a maglione indossato) ed a cm 0,5 ca dall'inizio dello spallone (lato interno) è inserita, e fissata nella stessa cucitura di fissaggio del predetto spallone, un'appendice realizzata con lo stesso tessuto di questo, aventi le dimensioni finite di cm 1,5 ca (altezza) e di cm 1 ca (lunghezza) e rifinita con una cucitura perimetrale (**ALLEGATO 2**).

e) Topponi

Su ciascuna manica è applicato, come da campione, un toppone costituito da due tratti sagomati di tessuto analogo a quello degli maglioni, aventi le dimensioni finite risultanti dagli uniti disegni (**ALLEGATI 4 e 4A**). Detti topponi, sono applicati e posizionati, a partire dall'inizio del polsino, come da campione, a cavallo della cucitura longitudinale di chiusura di ciascuna manica, in modo che:

- i lembi interni, siano inseriti nella suddetta cucitura;
- i lembi estesi, siano applicati alla manica mediante una doppia cucitura parallela, di cui la prima realizzata all'orlo e l'altra a cm 0,5 circa dalla prima.

f) Taschino portapenne

Sulla manica sinistra è applicato come da posizione in **ALLEGATO 3** un taschino portapenne a due scomparti, sagomato e rifinito come da campione, costituito da due tratti rettangolari di tessuto sovrapposti, aventi, finiti, le seguenti dimensioni riportate in **ALLEGATO 3**

- lunghezza tratto maggiore: 15 cm ca
- lunghezza tratto minore: 12,5 cm ca
- larghezza: 5 cm ca
- larghezza di ciascuno scomparto: 2 cm ca

Il bordo superiore del tratto maggiore del taschino dista, al centro, circa cm 10 (per le taglie XS, S ed M) e circa cm 11 (per le taglie L – XL - XXL) dalla base della contospallina sinistra del maglione.

In ciascuno dei due scomparti del portapenne è inserito un salvapunte costituito da un cilindretto in metallo avente forma, dimensioni e caratteristiche come da campione, nonché in possesso dei requisiti di cui al successivo **Capo III**.

Detto taschino è assicurato al maglione con le stesse cuciture con le quali sono applicati i topponi.

CAPO III - REQUISITI TECNICI DELLE MATERIE PRIME ED ACCESSORI

Per i tessuti e gli accessori di seguito specificati valgono le norme di cui alla Legge 26/11/1973 n° 883 sulla "Disciplina della denominazione e della etichettatura dei prodotti tessili", al D.P.R. 30/04/1976 n° 515 "Regolamento di esecuzione della Legge 26/11/1973 n° 883 sulla etichettatura dei prodotti tessili" nonché alla Legge 04/10/1986 n° 669 recante "Modifiche ed integrazioni alla Legge 26/11/1973 n° 883" e D.M. 04/03/1991 e successive modifiche.

I metodi di analisi sono fissati dal D.M. 31/01/1974 "Metodi di analisi quantitativa di mischie binarie di fibre tessili" e dal D.M. 09/04/1991 e successive varianti.

MATERIE PRIME

a) Filato pettinato: pura lana 100% ritorto a 2 capi, con i requisiti tecnici come da tabella in **ALLEGATO 5**. Il suddetto tipo di filato dovrà essere sottoposto preventivamente a

trattamenti con idonei prodotti antifeltranti tali da consentire il lavaggio in lavatrice dei manufatti.

b) Tessuto a maglia: allestito su macchine rettilinee, deve risultare conforme a quello del campione per tipo di maglia e tatto, consistenza ed elasticità. Il tessuto è lavorato nel corpo, nelle maniche e nel collareto a coste 1:1 e possiede le caratteristiche riportate nella tabella in **ALLEGATO 5**.

c) Tessuto gabardine colore turchino in mista cotone-fibra poliestere per toppe di rinforzo: valgono i requisiti di cui in **ALLEGATO 6**.

ACCESSORI

a) Nastro per chiusura a strappo (per il fissaggio delle contospalline e della striscia *portanome*): è formato da due tipi di nastro in fibra poliammidica 100% di cui uno con fili ad uncino (parte maschio) e l'altro con fili ad asole (parte femmina), resistenti sia al lavaggio a secco che al lavaggio ad umido ed aventi le seguenti caratteristiche:

- fili in ordito : n.56 al cm,
- fili in trama : n.18/19 al cm,
- fili ad uncino : non meno di 14 al cm,
- fili ad asola : non meno di 14 al cm,
- colore: grigio-azzurro scuro, in tono con il manufatto.

b) Filato cucirino:

- materia prima: cotone 100%,
- titolo : 15 Tex x 3 (Ne 40/3),
- carico di rottura: non inferiore a 13,7 N,
- allungamento: non inferiore al 22%,
- colore: grigio-azzurro scuro, in tono con il colore del manufatto. La solidità della tinta non deve risultare inferiore a quella prevista per il tessuto di cui alla scheda tecnica in **ALLEGATO 5**.

c) Salvapunta per taschino portapenne: è costituito da un cilindretto in metallo leggermente svasato in prossimità del fondo, lungo cm 5,5 circa e con diametro non inferiore a cm 0,9, con un lato aperto (superiore) e l'altro chiuso (fondo), che va inserito nell'apposito alloggiamento realizzato al taschino.

Tutti gli accessori potranno essere realizzati anche con materiali similari purchè in possesso di caratteristiche prestazionali equivalenti e/o migliorative e comunque rispondenti alle specifiche esigenze d'impiego del manufatto, in termini di sostenutezza, robustezza e resistenza.

L'utilizzazione di accessori alternativi dovrà comunque essere preventivamente autorizzata dall'A.D. nella fase antecedente l'inizio delle lavorazioni.

CAPO IV - ATTAGLIAMENTO

I maglioni sono realizzati in sei taglie, aventi le dimensioni, i pesi e la ripartizione percentuale riportati nella seguente tabella:

TAGLIE E DIMENSIONI (misure espresse in centimetri)	XS	S	M	L	XL	XXL
Lunghezza:						
mediana del corpo, dalla spalla compresa la fascia girovita	63	66	70	73	76	81
maniche, compreso il polsino (misurato sul lato lungo)	60	62	64	66	69	73
polsino:	15	15	15	15	15	15
Larghezza:						
corpo, all'attaccatura inferiore delle maniche	47	49	51	53	55	59
maniche, all'attaccatura con il corpo	22	23	24	26	27	29
maniche, all'attaccatura con il polsino	11	11	11	11	11	12
Polsino	8	8	8	8	8	8
Altezza:						
fascia girovita	9/10	9/10	9/10	9/10	9/10	9/10
Collareto	3/3,2	3/3,2	3/3,2	3/3,2	3/3,2	3/3,2
Scollatura:						
altezza al centro (dal bordo superiore del collareto):	18	18,5	19	19,5	20	21
larghezza da spalla a spalla (tra i bordi esterni del collareto)	16	16,5	17	17,5	18	20
Peso: per ogni 10 maglioni (in g)	6800	7200	7600	8000	8400	8900

CAPO V - MODALITA' DI COLLAUDO

Il collaudo deve accertare, in particolare, che:

- le dimensioni ed il peso del manufatto corrispondano a quelli stabiliti, con la tolleranza del $\pm 5\%$ dopo ambientamento secondo UNI EN ISO 139:2005;
- le cuciture siano eseguite con l'impiego dei filati prescritti e corrispondano per tipo, regolarità e fittezza dei punti, a quelle rilevabili dal campione ufficiale ed abbiano la dovuta lentezza e siano fermate agli estremi;
- la rifinitura interna dei risvolti delle parti cucite e tutte le parti di tessuto a maglia tagliate siano rifinite come da campione ufficiale;
- le parti in tessuto siano applicate con accuratezza, in modo che risultino prive di grinze e/o altre irregolarità rispettando, ove prevista, la loro simmetria nel posizionamento;
- le contropalline fissate sugli spalloni devono risultare ben distese e consentire un'agevole inserimento del tubolare porta distintivo di grado.

CAPO VI – ETICHETTATURA ED IMBALLAGGIO

All'interno di ciascun maglione ed in corrispondenza del centro delle cuciture di unione del collo alla parte posteriore del corpo, dovrà essere applicata e fermata con la medesima cucitura, una etichetta in tessuto, di dimensioni appropriate, recante le seguenti diciture:

- sigla o marchio "A.M.";
- numero della taglia, ben evidenziato;
- nominativo della ditta fornitrice;
- estremi del contratto di fornitura (numero e data);
- numero di identificazione NATO;
- numero progressivo di produzione.

Sulla medesima etichetta o su altra, applicata in modo analogo accanto alla prima, devono essere riportati i seguenti simboli previsti dalla norma UNI EN ISO 3758:2005 per l'etichettatura di manutenzione:



Ciascun maglione, accuratamente ripiegato, dovrà essere immesso in una busta o sacchetto di polietilene trasparente, di adeguato spessore, con un lembo aperto, richiuso con un tratto di nastro autoadesivo.

Su ciascuna busta o sacchetto dovrà essere stampigliato:

- numero della taglia del maglione contenuto;
- sigla o marchio "A.M."

In alternativa, i dati suddetti possono essere riprodotti su un talloncino di carta o cartoncino, da inserire nella busta o sacchetto di plastica trasparente, al di sopra del maglione contenuto, in modo che le diciture risultino facilmente leggibili all'esterno.

I maglioni, così confezionati, dovranno essere immessi a loro volta, in ragione di 20, in uno scatolone di cartone ondulato di tipo doppio ad onda "B", avente i seguenti requisiti principali:

- peso a m² (UNI EN ISO 536: 1998): 1050 g ± 5%;
- resistenza allo scoppio (UNI EN ISO 2759: 2004): ≥1370 Kpa.

La chiusura degli scatoloni sarà completata dalla applicazione su tutti i lembi aperti di idoneo nastro o mediante solido incollaggio.

All'esterno di ciascuno scatolone dovranno essere stampigliate o riportate su un apposito cartellino, le seguenti diciture:

- sigla "A.M.";
- denominazione del contenuto;
- indicazione della taglia;
- nominativo della ditta fornitrice;
- estremi del contratto di fornitura (numero e data)
- numero di identificazione NATO ;
- numerazione progressiva dei manufatti contenuti: da.....a.....

All'interno di ciascuno scatolone dovranno essere contenuti esclusivamente maglioni della stessa taglia.

CAPO VII - RIFERIMENTO AL CAMPIONE UFFICIALE ED ALLA NORMATIVA TECNICA

Per tutti i particolari non indicati nelle presenti Specifiche Tecniche, si fa riferimento al relativo campione ufficiale non valido per alcuni particolari di confezione (taschino portapenne e posizione del portatesserino).

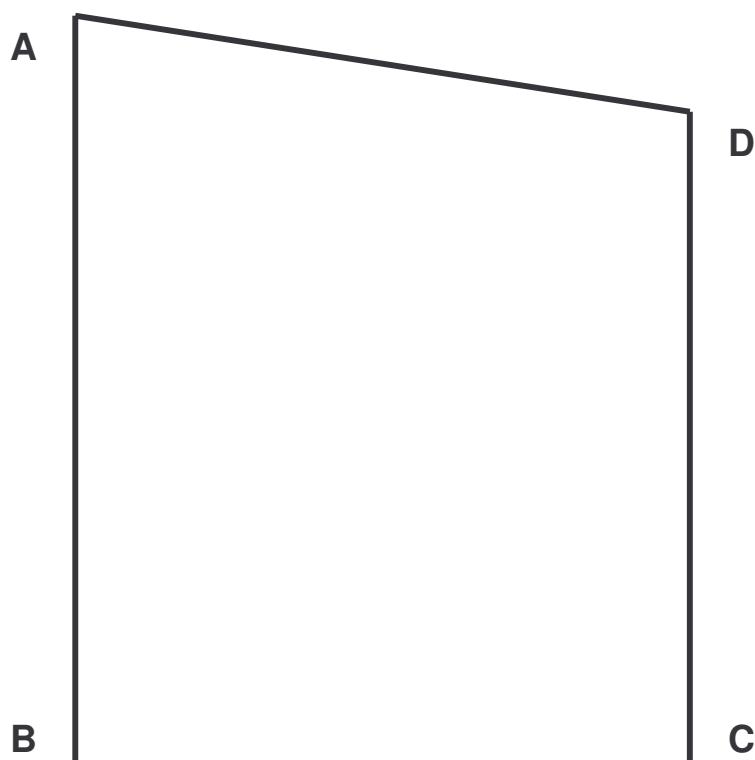
Tutte le norme tecniche richiamate devono considerarsi vigenti, fatte salve eventuali modifiche o sostituzioni intervenute nelle metodiche di prova, che devono ritenersi automaticamente recepite nel testo delle presenti Specifiche Tecniche.

IL DIRETTORE GENERALE

F.to

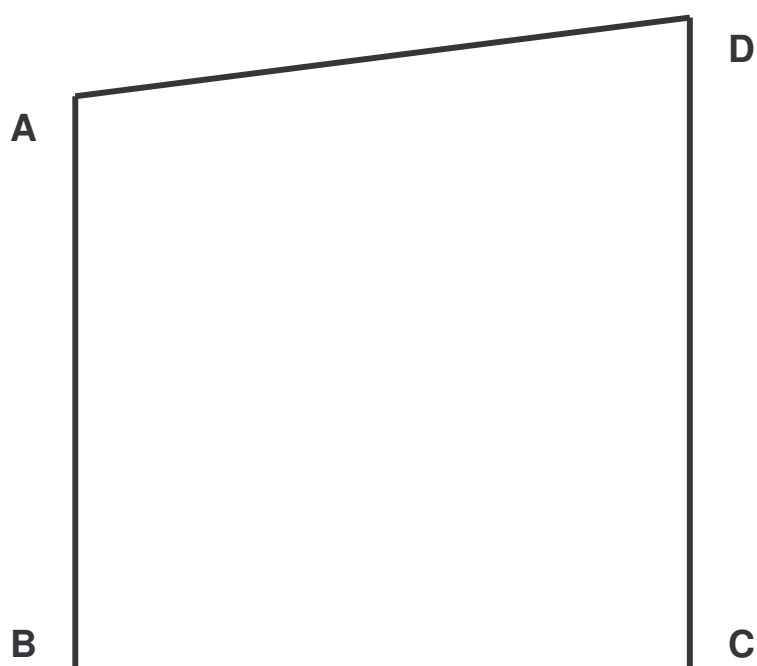
ELENCO ALLEGATI:

- **Allegato n. 1:** Disegno tecnico: spallone spalla sinistra davanti.
- **Allegato n. 1A:** Disegno tecnico: spallone spalla sinistra dietro.
- **Allegato n. 2:** Disegno tecnico: posizionamento striscia portanome e porta tesserino.
- **Allegato n. 3:** Disegno tecnico: taschino portapenne.
- **Allegato n. 4:** Disegno tecnico: toppone manica sinistra tratto maggiore.
- **Allegato n. 4A:** Disegno tecnico: toppone manica sinistra tratto minore.
- **Allegato n. 5:** Scheda tecnica: tessuto a maglia.
- **Allegato n. 6:** Scheda tecnica: tessuto gabardine.

ALLEGATO 1**SPALLONE SPALLA SINISTRA
DAVANTI (*)**

TAGLIE (CM)	XS - S	M - L	XL - XXL
A - B	19	20	21
B - C	13	14	15
C - D	17	18	19

(*) LA SAGOMA E' DA INTENDERSI ROVESCATA PER LA CORRISPONDENTE PARTE DESTRA

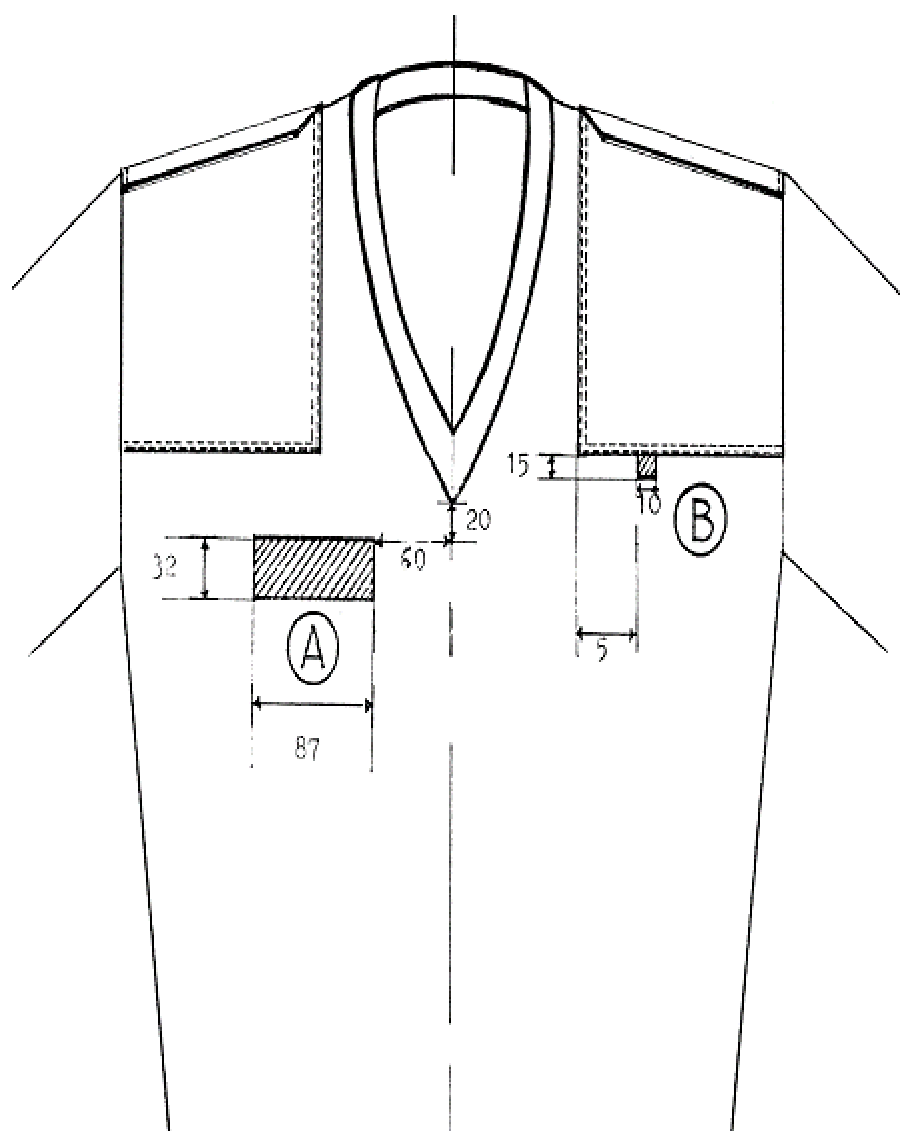
ALLEGATO 1A**SPALLONE SPALLA SINISTRA
DIETRO (*)**

TAGLIE (CM)	XS - S	M - L	XL - XXL
A - B	15	16	17
B - C	13	14	15
C - D	17	18	19

(*) LA SAGOMA E' DA INTENDERSI ROVESCATA PER LA CORRISPONDENTE PARTE DESTRA

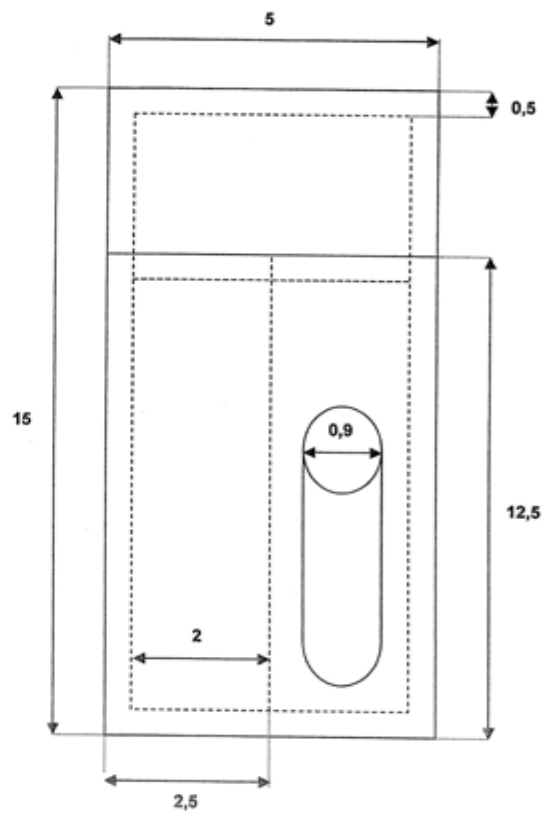
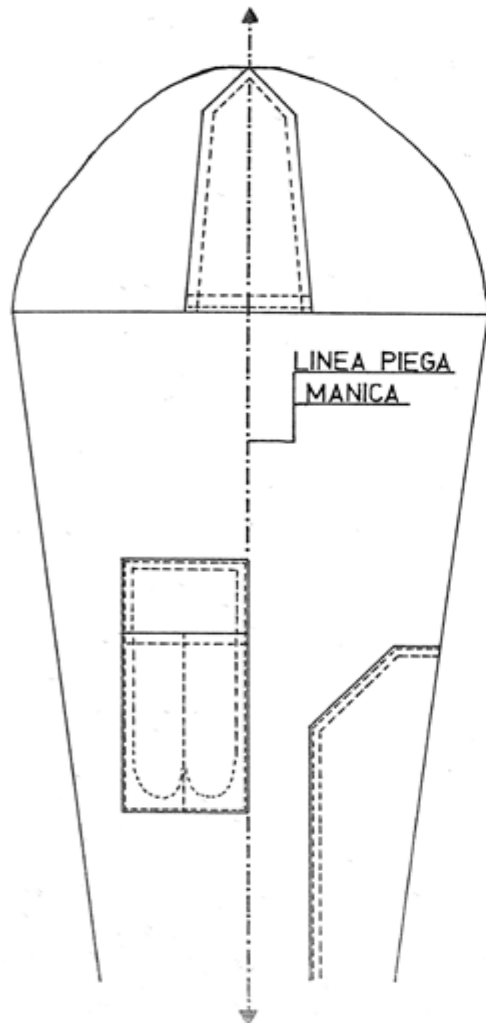
ALLEGATO 2**POSIZIONAMENTO**

- (A) STRISCIA PORTANOME**
(B) PORTA TESSERINO
(dimensioni espresse in millimetri)



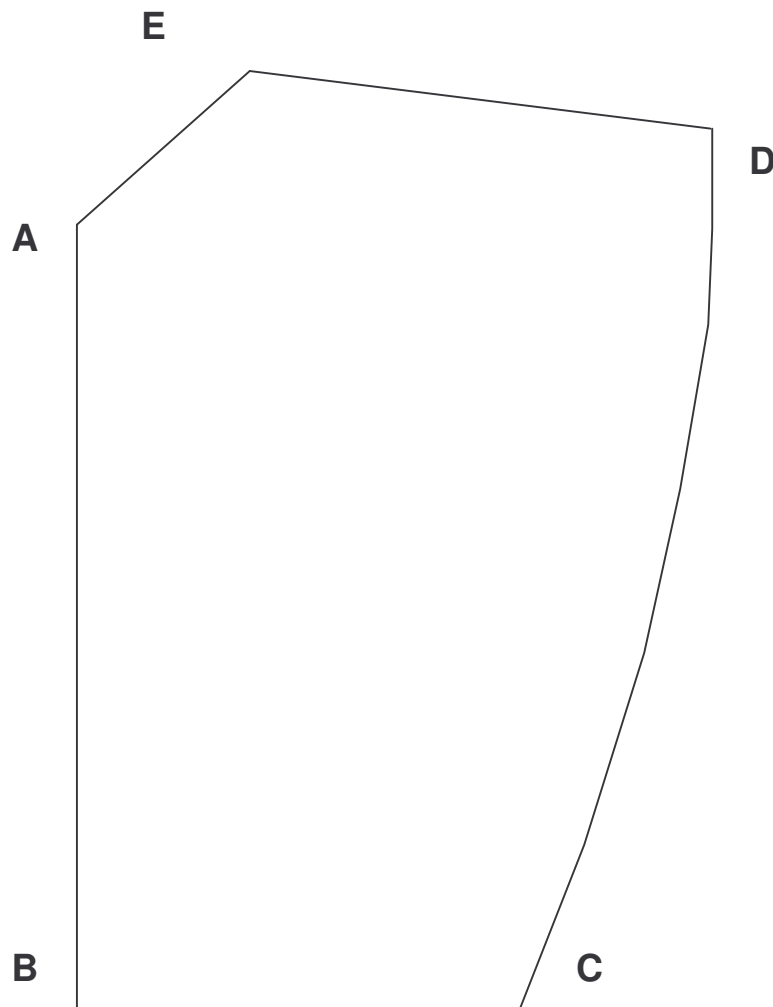
ALLEGATO 3

TASCHINO PORTAPENNE



ALLEGATO 4

**TOPPONE MANICA SINISTRA
TRATTO MAGGIORE (*)**

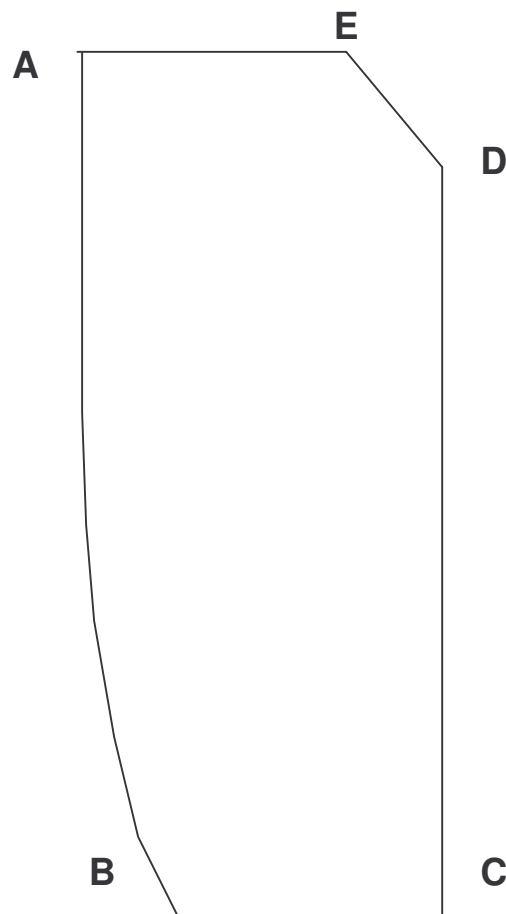


TAGLIE (CM)	XS - S	M - L	XL - XXL
A - B	26	28	30
B - C	7	8	9
E - D	11,5	12,5	13,5
A - E	4,5	5	5,5

(*) LA SAGOMA E' DA INTENDERSI ROVESCATA PER LA CORRISPONDENTE PARTE DESTRA

ALLEGATO 4 A

**TOPPONE MANICA SINISTRA
TRATTO MINORE (*)**



TAGLIE (CM)	XS - S	M - L	XL - XXL
B - C	4	4,5	5
C - D	27	29	31
E - D	4	4	4
A - E	3,5	4	4,5

(*) LA SAGOMA E' DA INTENDERSI ROVESCATA PER LA CORRISPONDENTE PARTE DESTRA

ALLEGATO 5**SCHEMA TECNICA****TESSUTO A MAGLIA**

REQUISITI	VALORI PRESCRITTI	NORME DI COLLAUDO
COMPOSIZIONE FIBROSA	Pura lana vergine 100%	Leggi n° 883/73 e n° 669/86 e successive aa.vv. DD.MM. 31/01/1974 e 03/04/1991 e successive modifiche
FINEZZA LANA	D.A.M. \geq 23,5 micron	UNI 5423:1984
TITOLO FILATO	Nm 2/25000 lavorato a 2 capi (Tex 40/2)	UNI 4783:1983; 4784:1983; 9275:1988; UNI EN ISO 2060:1997
RESISTENZA ALLA PERFORAZIONE del tessuto a maglia	\geq 440 N sono ammesse deficienze di resistenza non superiori al 7% purché la media risulti entro i limiti prescritti per ciascun senso	UNI 5421:1983
RIDUZIONE (su 5 cm): - su corpo e maniche - su polsini e fascia girovita - collareto	File: \geq 11; ranghi \geq 23 File: \geq 21; ranghi \geq 28 File: \geq 11; ranghi \geq 30	UNI EN 14971:2006
COLORE	Grigio azzurro scuro, come da campione ufficiale	UNI 9270:1988
PILLING	\geq 4	IWS test method 152:2000
TINTURA	deve essere eseguita in tops o in filo. I coloranti da impiegare, le operazioni di tintura e quelle pre e post tintoriali devono essere tali da conferire al tessuto a maglia la tonalità, l'intensità e l'uniformità di tinta rilevabile sul campione, nonché le prescritte solidità.	
SOLIDITA' DELLA TINTA	<u>alla lampada ad arco allo xeno</u> : degradazione \geq 7 scala dei blu	UNI EN ISO 105 B02 :2004
	<u>agli acidi</u> : degradazione \geq 5 scala dei grigi	UNI EN ISO 105-E05:2006 UNI EN 20105-A02:1996
	<u>agli alcali</u> : degradazione \geq 5 s.d.g.	UNI EN ISO 105-E06:2006 UNI EN 20105-A02:1996
	<u>al lavaggio a mano</u> : degradazione \geq 5 s. d. g	UNI EN 20105-C1:1994 UNI EN 20105-A02:1996
	<u>al sudore</u> : degradazione e scarico \geq 5 s. d. g	UNI EN ISO 105- E04:1998 UNI EN 20105-A02:1996 UNI EN 20105-A03:1996
	<u>al lavaggio a secco</u> : degradazione e scarico \geq 5 s. d. g.	UNI EN ISO 105 D01 :1997 UNI EN 20105-A02:1996 UNI EN 20105-A03:1996
	<u>allo sfregamento</u> : scarico a secco e ad umido \geq 5 s. d. g	UNI EN ISO 105-X12:2003 UNI EN 20105-A03:1996

ALLEGATO 6

SCHEMA TECNICA

TESSUTO GABARDINE

REQUISITI	VALORI PRESCRITTI	TOLLERANZE	NORME DI COLLAUDO
MATERIA PRIMA	35% cotone – 65% poliestere		Leggi n° 883/73 e n° 669/86 e successive AA.VV. DD.MM. 31/01/1974 e 03/04/1991 e successive modifiche
FILATI	regolari ed uniformi e del grado di torsione tale da conferire al tessuto i requisiti prescritti e l'aspetto del campione ufficiale		raffronto con il tessuto campione ufficiale
TITOLI FILATI	ordito e trama: Tex 15/2 (Nec 40/2)		UNI 4783:1983; 4784:1983; 9275:1988; UNI EN ISO 2060:1997
MASSA AREICA	g/m ² 260	+ 3%	UNI EN ISO 12127:1999
ARMATURA	batavia da 4		UNI 8099:1980
RIDUZIONE	- ordito: n° 50 fili a cm - trama: n° 29 fili a cm	+ 1 filo + 1 filo	UNI EN 1049-2:1996
ALTEZZA	cm 150 (escluse cimose) o altra idonea misura a richiesta dell'A.D.	+ 2%	UNI EN 1773:1998
CIMOSE	ben distese e regolari, ciascuna non più alta di cm 1		UNI EN 1773:1998
FORZA A ROTTURA	- ordito: \geq N 1250 - trama: \geq N 730	sono ammesse deficienze di resistenza non superiori al 7% purché la media risulti entro i limiti prescritti per ciascun senso	UNI EN ISO 13934-2:2000 Le prove di trazione vanno effettuate sui provini di tessuto di cm 36 x 5 (distanza utile tra i morsetti)
VARIAZIONI DIMENSIONALI ALLA LAVATURA A CALDO	ordito e trama: max 1%		UNI EN ISO 6330:2002 Lavaggio Tipo A1 prova 2A detersivo ECE asciugamento procedimento C

PERDITA ALLA SPARECCHIATURA A FONDO	$\leq 3\%$	UNI 5119:1966
TINTURA	i coloranti da impiegare, le operazioni di tintura e quelle pre e post tintoriali devono essere tali da conferire al tessuto la tonalità, l'intensità e l'uniformità di tinta rilevabile dal campione di riferimento	
SOLIDITA' DELLA TINTA	<u>alla luce del giorno</u> : degradazione ≥ 6 scala dei blu	UNI EN ISO 105 B02 :2004
	<u>alla lampada ad arco allo xeno(1)</u> : degradazione ≥ 6 scala dei blu	UNI EN ISO 105 B02 :2004
	<u>al sudore</u> : degradazione e scarico ≥ 5 s. d. g	UNI EN ISO 105-E04:1998 UNI EN 20105-A02:1996 UNI EN 20105-A03:1996
	<u>alla stiratura con ferro caldo</u> : degradazione e scarico ≥ 5 s. d. g	UNI EN ISO 105-X11:1998 UNI EN 20105-A02:1996 UNI EN 20105-A03:1996
	<u>al lavaggio a mano</u> : degradazione ≥ 5 s. d. g	UNI EN 20105-C1:1994 UNI EN 20105-A02:1996
	<u>agli acidi</u> : degradazione $\geq 4/5$ scala dei grigi	UNI EN ISO 105-E05:2006 UNI EN 20105-A02:1996
	<u>agli alcali</u> : degradazione $\geq 4/5$ scala dei grigi	UNI EN ISO 105-E06:2006 UNI EN 20105-A02:1996
MANO, ASPETTO E RIFINIZIONE	Il tessuto deve risultare regolare, uniforme, ben serrato e rifinito ed esente da qualsiasi difetto e/o imperfezione e deve corrispondere per mano, aspetto, elasticità e rifinitura al campione ufficiale.	UNI 9270:1988 raffronto con il campione

(1) prova da considerarsi in alternativa alla precedente