



Ministero della Difesa

Direzione Generale del Commissariato e dei Servizi Generali

I Reparto – 2[^] Divisione – 1[^] Sezione Tecnica

www.commiservizi.difesa.it

e-mail: commiservizi.add1sez2div@marina.difesa.it

Piazza della Marina n° 4 – 00196 ROMA

Specifiche Tecniche n° 1298/E-VEST

PULLOVER A “V” GRIGIO ESERCITO PER IL PERSONALE DELL’E.I. - MODELLO 2004

Dispaccio n° 2/1/2162/COM del 12 agosto 2004

CAPO I -GENERALITA'

Il Pullover è confezionato con tessuto a maglia ottenuto con filato misto intima 50% pura lana vergine e 50% fibra acrilica.

E' allestito in quattro taglie - dalla "XS" (più piccola) alla "XL" (più grande) - nella ripartizione che sarà stabilita di volta in volta dall'Amministrazione Difesa.

Le dimensioni delle varie parti del manufatto, riferite a ciascuna taglia, sono riportate nella tabella in ALLEGATO 1.

CAPO II - DESCRIZIONE

Il Pullover si compone di:

- un corpo in due parti (anteriore e posteriore);
- un collareto applicato sulla scollatura a "V";
- due maniche, in un solo pezzo, di tipo "a giro";
- accessori: contropalline, spalloni e topponi e taschino portapenne alle maniche.

a) CORPO

E' costituito da due parti, una anteriore ed una posteriore, unite lateralmente e sulle spalle con cuciture realizzate come da campione.

Esso presenta:

- sulla parte superiore, al centro del davanti, una scollatura a "V", sulla quale è applicato, mediante rammagliatura, per tutto il perimetro, un collareto ripiegato internamente, alto finito cm 3-3,5;
- al fondo, una fascia alta cm 10-11, realizzata in prosecuzione del corpo.

Le cuciture al fondo del corpo ed all'interno del collareto (nel punto terminale della "V") sono bloccate con robusti punti di fermo.

Su ciascuna spalla è applicato uno spallone in tessuto di cotone e fibra poliestere di colore grigio esercito, di cui al successivo CAPO III, le cui dimensioni risultano dalla tabella in ALLEGATO 1. Ogni spallone sagomato come da campione, è fermato al tessuto a maglia come segue:

- il lembo esterno è inserito nella cucitura del giro manica previa fermatura con cucitura ad un ago effettuata con macchina rotativa a punto annodato;
- gli altri lembi sono uniti al manufatto con due cuciture, una all'orlo, l'altra a cm 0,5 circa dalla prima, eseguite con macchina a punto annodato.

Su ciascuno spallone è applicata una contropallina, realizzata con un tratto addoppiato e cucito di tessuto di cotone e fibra poliestere di colore grigio esercito, bordata perimetralmente (base esclusa) da una cucitura realizzata come da campione a cm 0,5 circa dai bordi.

La contropallina finita ha le dimensioni riportate in ALLEGATO 1 ed ha la base fermata con la stessa cucitura di unione del corpo alle maniche.

In prossimità della punta è cucito sul lato interno della contropallina, un tratto di nastro a strappo (parte femmina) di colore grigio esercito di cm 4 x 2 circa, sagomato e posizionato come da campione.

Un analogo tratto di nastro (parte maschio) è cucito direttamente sullo spallone. Tale nastro deve essere posizionato in corrispondenza della parte femmina cucita sulla controspallina, in modo da consentire, mediante pressione delle due parti, il fissaggio della controspallina sullo spallone. La controspallina, così fissata, deve risultare ben distesa ed avere, una luce non inferiore a cm 9 per consentire l'inserimento di una fascetta tubolare portadistintivo di grado delle dimensioni di mm 85 x 55.

Sul davanti dello spallone sinistro, alla distanza di circa cm 4 dall'angolo sinistro in basso è inserita, nella doppia cucitura dello spallone stesso, una linguetta, realizzata nello stesso tessuto addoppiato e ripiegato su se stesso, larga circa cm 1 e lunga circa cm 1,5.

b) MANICHE

Le maniche sono realizzate, ciascuna, in un sol pezzo di tessuto a maglia identico a quello del corpo. Sono sagomate e rifinite come da campione ed unite al corpo del manufatto mediante cucitura effettuata con macchina tagliacuci a punto soprappiglio. Esse presentano al fondo un polsino, lungo cm 7-8, realizzato in prosecuzione della manica stessa. La cucitura longitudinale delle maniche è effettuata all'interno delle stesse, come da campione, con macchina tagliacuci a punto soprappiglio. Ogni manica è munita di toppone di tessuto di cotone e fibra poliestere di colore grigio esercito. Detto toppone è sagomato e cucito come da campione ed è posizionato a cm 11-11,5 dal fondo del polsino. Il toppone ha, finito, le dimensioni come da tabella in ALLEGATO 1. Il tessuto è assicurato alla maglia con due cuciture realizzate con macchina rotativa ad un ago a punto annodato; una sull'orlo del tessuto, l'altra a cm 0,5 circa dalla prima. Il lembo interno del tessuto è posizionato a circa cm 0,5 dalla cucitura longitudinale delle maniche, senza penetrarvi. Sulla manica sinistra è applicato un taschino portapenne a due scomparti, sagomato e rifinito come da campione, costituito da due tratti rettangolari di tessuto sovrapposti, aventi finiti le seguenti dimensioni (ALLEGATO 2):

- lunghezza tratto maggiore: cm 15;
- lunghezza tratto minore: cm 12,5;
- larghezza: cm 5;
- larghezza di ciascuno scomparto: cm 2.

Il bordo superiore del tratto maggiore del taschino dista dalla base della controspallina cm 10 circa per le taglie "XS" e "M" e cm 12 circa per le taglie "L" e "XL". In ciascuno dei due scomparti del portapenne è inserito un salvapunte in metallo avente forma, dimensioni e caratteristiche come da campione. Detto taschino è assicurato alla maglia con le medesime cuciture con le quali sono applicati i topmoni. Le cuciture al fondo delle maniche sono bloccate con robusti punti di fermo.

CAPO III - REQUISITI TECNICI

1. MATERIE PRIME

a) Tessuto a maglia grigio esercito

- Il tessuto a maglia dovrà essere allestito su macchine per maglieria, in particolare:
- per corpo e maniche: con filato lavorato a 5 capi, a maglia a mezzo perno con motivo a coste;

- per polsini e fascia: maglia a costa 2:1. La parte terminale del polsino e della fascia è fermata con 2 fili elastici aventi titolo dtex 110/34 x 2, con torsione 80 giri/m "S" e terlacità non inferiore a 3,1 g per dtex.

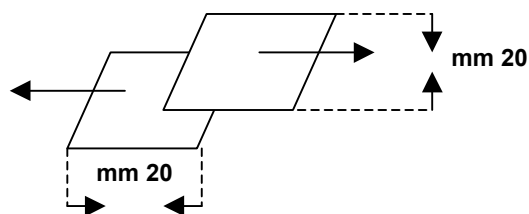
Il tessuto deve risultare conforme al campione per tipo di maglia, mano, consistenza ed elasticità e possedere i requisiti di cui alla Scheda Tecnica in ALLEGATO 3.

- b) Tessuto di gabardine grigio esercito per spalloni, topconi, controspalline e taschino portapenne:** valgono i requisiti di cui alla Scheda Tecnica in ALLEGATO 4.

2. ACCESSORI

a) Nastro per apertura a strappo tipo "velcro"

- materia prima fibra poliammidica;
- armatura del tessuto di supporto: tela;
- altezza: mm 20 ± 1 (cimose comprese da mm 1,5 -2);
- massa lineare: g/m 13,5 circa di cui:
 - parte maschio g/m 6,7 circa;
 - parte femmina g/m 6,8 circa;
- riduzione:
 - parte maschio: n° 70 uncini per cm 2 monofilo da mm 0,20 di diametro ed altezza mm $1,5 \pm 0,1$;
 - parte femmina: fili ad asola, aventi aspetto e consistenza come da campione ufficiale;
- colore: grigio esercito;
- resistenza allo scorrimento longitudinale: 750 g/cm^2 circa.



(distanza utile tra i morsetti)

b) Filati per cuciture

- per le parti in tessuto a maglia: lo stesso filato in misto lana-fibra acrilica utilizzato per la lavorazione del tessuto a maglia;
- per l'applicazione delle parti in tessuto cotone-poliestere:
 - materia prima: misto cotone 40% - poliestere 60%;
 - colore: grigio esercito;
 - titolo: 12,5 tex x 2 (Nm 80/2);
 - resistenza dinamica metrica: non inferiore a N 12;
 - allungamento medio percentuale: non inferiore al 6%;
 - raccorciamento dopo 2 ore di bagnatura e successiva asciugatura a temperatura ambiente: non superiore all'1 %.

CAPO IV - NORME E MODALITA' DI COLLAUDO

1. NORME DI COLLAUDO

Per i tessuti e gli accessori precedentemente specificati valgono le norme di cui alla Legge 26/11/1973 n° 883 sulla "Disciplina della denominazione e della etichettatura dei prodotti tessili", al D.P.R. 30/04/1976 n° 515 "Regolamento di esecuzione della Legge 26/11/1973 n° 883 sulla etichettatura dei prodotti tessili" nonché alla Legge 04/10/1986 n° 669 recante "Modifiche ed integrazioni alla Legge 26/11/1973 n° 883".

I metodi di analisi sono, per quanto applicabili, quelli fissati dal D.M. 31/01/1974 "Metodi di analisi quantitativa di mischie binarie di fibre tessili" e D.M. 04/03/1991 e successive modifiche.

2. MODALITA' DI COLLAUDO

Il collaudatore dovrà accertare, in particolare, che:

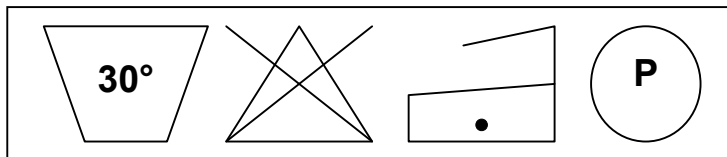
- le dimensioni delle varie parti del manufatto corrispondano a quelle stabilite;
- l'accertamento delle dimensioni sarà effettuato stendendo naturalmente senza tensioni, il pullover su un piano;
- le cuciture siano eseguite con l'impiego dei filati prescritti, e corrispondano per tipo, regolarità e fittezza di punti a quelle rilevabili dal campione ufficiale;
- la rifinitura dei risvolti delle parti di tessuto a maglia e di tessuto gabardinea, tagliate e cucite, corrisponda a quella rilevabile dal campione;
- le parti in tessuto siano applicate con accuratezza, in modo che risultino prive di grinze e/o altre irregolarità rispettando, ove prevista, la loro simmetria nel posizionamento.
- le contospalline fissate sugli spalloni devono risultare ben distese e consentire un'agevole inserimento del tubolare portadistintivo di grado.

CAPO V - ETICHETTATURA

Al centro della parte posteriore interna di ciascun pullover, saldamente inserita nella cucitura di unione del collare al corpo, dovrà essere applicata e fermata dalla stessa cucitura, una etichetta in tessuto, di dimensioni appropriate, recante le seguenti diciture:

- ESERCITO ITALIANO o sigla "E.I.",
- numero della taglia, ben evidenziato;
- nominativo della Ditta fornitrice;
- estremi del contratto di fornitura (numero e data);
- numero di identificazione NATO;
- numero progressivo di produzione.

Sulla medesima etichetta o su altra, applicata in modo analogo accanto alla prima, devono essere riportati i seguenti simboli previsti dalla norma UNI EN 23758 per l'etichettatura di manutenzione:



CAPO VI - IMBALLAGGIO

Ciascun pullover, accuratamente ripiegato, dovrà essere immesso in una busta o sacchetto di polietilene trasparente, di dimensioni e resistenza adeguate e con un lembo aperto, fissato con un tratto di nastro autoadesivo, in modo da non risultare ermeticamente chiuso. Su ciascuna busta o sacchetto dovrà essere stampigliato:

- ESERCITO ITALIANO o sigla "E.I.";
- numero della taglia del pullover contenuto, ben evidenziato;
- logotipo "E.I.", come da facsimile in ALLEGATO 5.

In alternativa, i dati suddetti (numero della taglia e logotipo "E.I.") possono essere riprodotti su un talloncino di carta o cartoncino, da inserire nella busta o sacchetto di polietilene trasparente, al di sopra del pullover contenuto, in modo che le diciture risultino facilmente leggibili all'esterno.

I pullover, così confezionati, dovranno essere immessi, in ragione di n° 30 della stessa taglia, in una cassa di cartone ondulato, avente i seguenti requisiti principali:

- tipo: a due onde;
- grammatura (UNI 536): g/m² 610 o più con tolleranza del 5% in meno;
- resistenza allo scoppio (UNI 6443): non inferiore a 980 kPa.

La chiusura delle casse sarà completata con l'applicazione su tutti i lembi liberi di un nastro di tipo autoadesivo largo non meno di cm 5.

All'esterno di ciascuna cassa dovranno essere stampigliate direttamente, o riportate su un apposito talloncino saldamente incollato, le seguenti diciture:

- sigla o marchio "E. I.";
- denominazione del contenuto: "Pullover con scollatura a "V" per il personale militare dell'Esercito - modello 2004";
- indicazione della taglia;
- nominativo della ditta fornitrice;
- estremi del contratto di fornitura (numero e data);
- numero di identificazione NATO;
- numero progressivo dei manufatti contenuti: da..... a.....

CAPO VII - RIFERIMENTO AL CAMPIONE UFFICIALE ED ALLA NORMATIVA TECNICA

1. Per tutto quanto non espressamente indicato nelle presenti Specifiche Tecniche, si fa riferimento al campione ufficiale del *"pullover a "V" in tessuto misto lana-fibra acrilica di colore verde oliva - modello 2000"* di cui alle S.T.n° 1072/UI, non valido per il colore di: tessuto a maglia, tessuto di gabardine, nastro per apertura a strappo e filato cucirino.
2. Tutte le norme tecniche richiamate devono considerarsi vigenti, fatte salve eventuali modifiche o sostituzioni intervenute nelle metodiche di prova, che devono ritenersi automaticamente recepite nel testo delle presenti Specifiche Tecniche.

IL DIRETTORE GENERALE

F/to

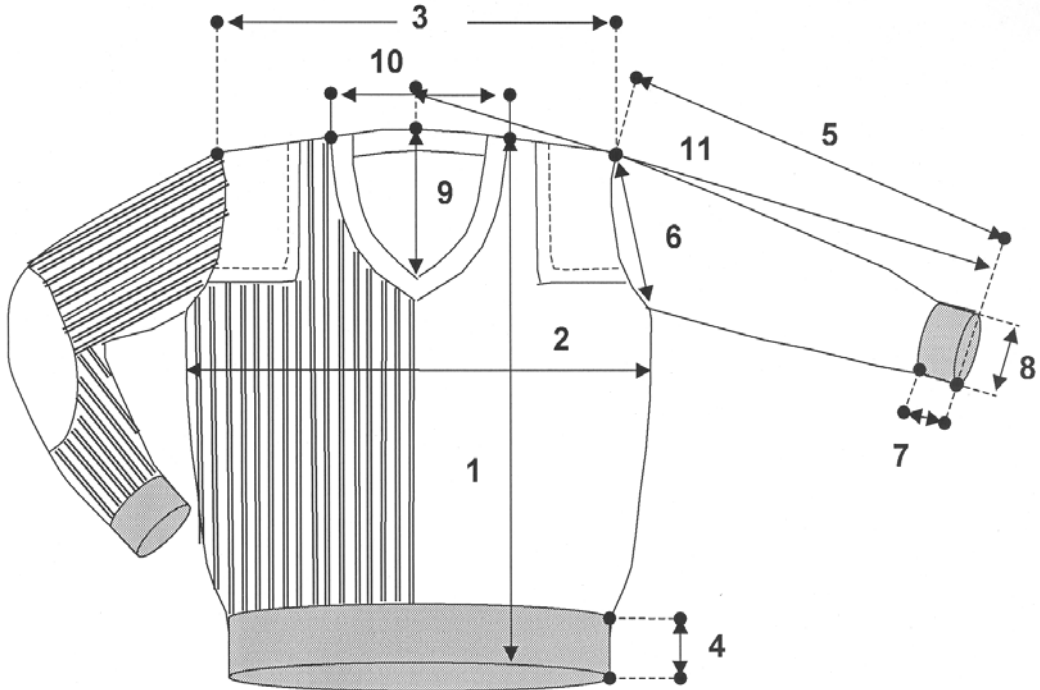
ALLEGATO 1**TABELLA DELLE TAGLIE E DIMENSIONI**

DESCRIZIONE (dimensioni in cm e peso in grammi)	RIF. FIG.	XS	S	M	L	XL
CORPO						
lunghezza corpo dall'attaccatura delle spalle al fondo	1	61	64	67	70	73
metà larghezza corpo rilevata a 5 cm sotto l'attaccatura delle maniche	2	52	54	56	58	60
larghezza del corpo alle spalle	3	46	48	50	52	54
altezza fascia al fondo	4	10-11	10-11	10-11	10-11	10-11
MANICHE						
lunghezza manica, compreso polsino, misurato sul lato esterno	5	57	58	59	60	61
lunghezza manica, compreso polsino, misurata dalla metà superiore del collo	11	80	82	84	86	88
larghezza delle maniche all'attaccatura con il corpo	6	23	24	24	25	26
lunghezza del polsino non ripiegato	7	7-8	7-8	7-8	7-8	7-8
larghezza polsino (al centro)	8	8	8	8	8,5	8,5
SCOLLATURA						
profondità scollatura al centro, misurata a partire dal bordo superiore del collareto	9	15	15,5	16	16,5	17
ampiezza scollatura collareto compreso (rilevata tra le due cuciture di unione del collareto)	10	14,5	15	15,5	16	16,5
COLLARETTO						
altezza del collareto		3-3,5	3-3,5	3-3,5	3-3,5	3-3,5
CONTROSPALLINE						
larghezza controspalline alla base	12	4,8	4,8	4,8	4,8	4,8
larghezza controspalline inizio punta	13	4,5	4,5	4,5	4,5	4,5
lunghezza controspalline escluso punta	14	10,5	11	11,5	12	12,5
lunghezza totale controspalline punta compresa - rilevata al centro	15	12,5	13	13,5	14	14,5
SPALLONI E TOPPONI						
lunghezza totale dello spallone in prossimità del collareto	16	25	26	27	28	29
larghezza dello spallone alla base	17	12,5	13	13,5	14	14,5
lunghezza totale spallone all'attaccatura della manica	18	21	22	23	24	25
lunghezza del toppone alla base	19	6,5	7	7,5	8	8
lunghezza del toppone misurata lungo la cucitura della manica	20	26	27	28	29	30
lunghezza del toppone dalla base all'inizio della curvatura	21	24,5	25,5	26,5	27,5	28,5
PESO MEDIO DEL MANUFATTO						
non inferiore a grammi		660	725	750	780	820

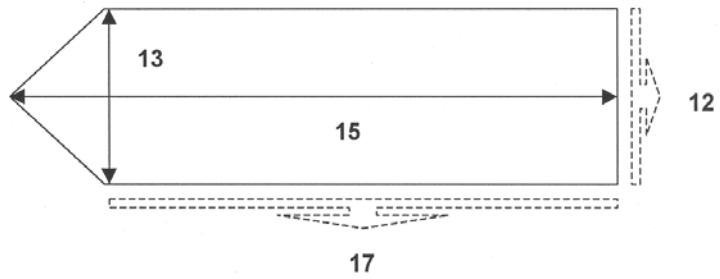
NOTA:

Sulle dimensioni è ammessa la tolleranza del 5% in più o in meno, fino ad un massimo di 1 cm. Nessuna tolleranza è ammessa sulle dimensioni già indicate con un minimo ed un massimo. Sul peso di ciascun manufatto è ammessa la tolleranza del 3% in più o in meno.

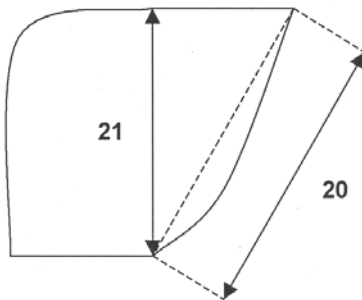
ANNESSO ALLEGATO 1



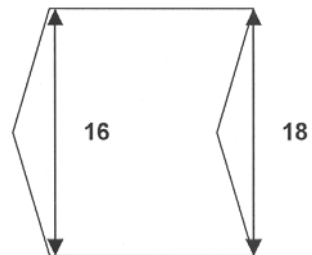
CONTROSPALLINA



TOPPONE

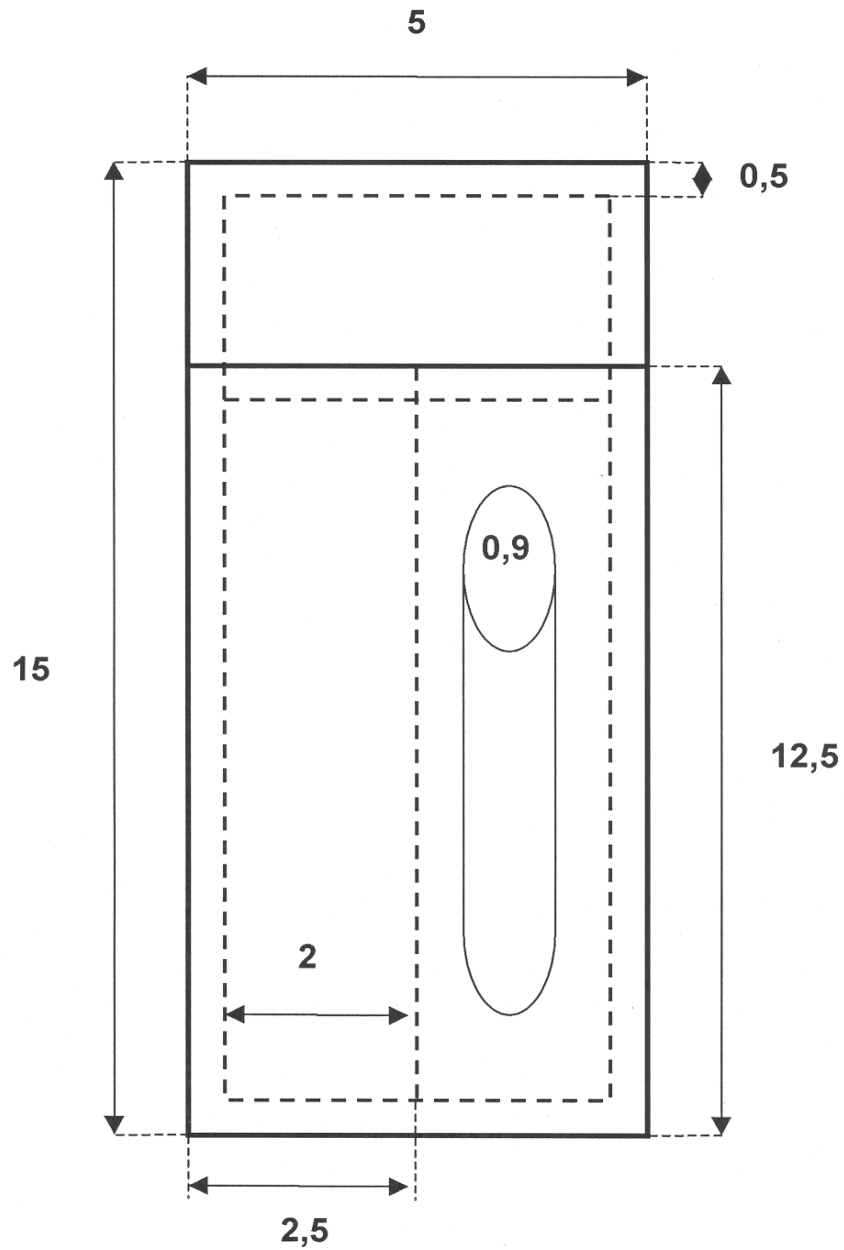


SPALLONE



ALLEGATO 2

TASCHINO PORTAPENNE (dimensioni in centimetri)



ALLEGATO 3

SCHEMA TECNICA

TESSUTO A MAGLIA

REQUISITI	VALORI PRESCRITTI	NORME DI COLLAUDO
COMPOSIZIONE FIBROSA	50% pura lana vergine 50% fibra acrilica 3 den semi opaca	Leggi n° 883/73 e n° 669/86 e successive aa.vv. DD.MM. 31/01/1974 e 03/04/1991 e successive modifiche
FINEZZA LANA	D.A.M. non maggiore di micron 26,5	UNI 5423
TITOLO FILATO	Tex 31 x 1	UNI 4783, 4784 9275 UNI EN 2060
RESISTENZA ALLA PERFORAZIONE	Non inferiore a N 441 - sono ammesse deficienze di resistenza non superiori al 7% purchè la media risulti entro i limiti prescritti per ciascun senso	UNI 5421
RIDUZIONE (su 5 cm): - su corpo e maniche - su polsini e fascia girovita - collaretto	non meno di n° 7 coste e di n° 18 riprese non meno di n° 11 coste e di n° 40 riprese non meno di n° 7 coste	UNI EN 1049
COLORE	Grigio Esercito 18-5105 TP	confronto con il pantone
SOLIDITA' DELLA TINTA	<ul style="list-style-type: none"> - <u>allo xenotest</u>: degradazione non inferiore al grado 7 della scala dei blu - <u>agli acidi ed agli alcali</u>: degradazione 5 della scala dei grigi - <u>al lavaggio a mano</u>: degradazione 5 della scala dei grigi - <u>al sudore</u>: degradazione e scarico 5 delle rispettive scale dei grigi - <u>al lavaggio a secco</u>: degradazione e scarico non inferiore al grado 5 della scala dei grigi - <u>allo sfregamento</u>: scarico a secco e ad umido non inferiore al grado 5 della scala dei grigi 	UNI EN ISO 105 B02 UNI EN ISO 105 E05-E06 UNI EN 20105 A02 UNI EN ISO 105 C01 UNI EN 20105 A02 UNI EN ISO 105 E04 UNI EN 20105 A02-A03 UNI EN ISO 105 D01 UNI EN 20105 A02-A03 UNI EN ISO 105 X12 UNI EN 20105 A02-A03

ALLEGATO 4

SCHEMA TECNICA

TESSUTO GABARDINE

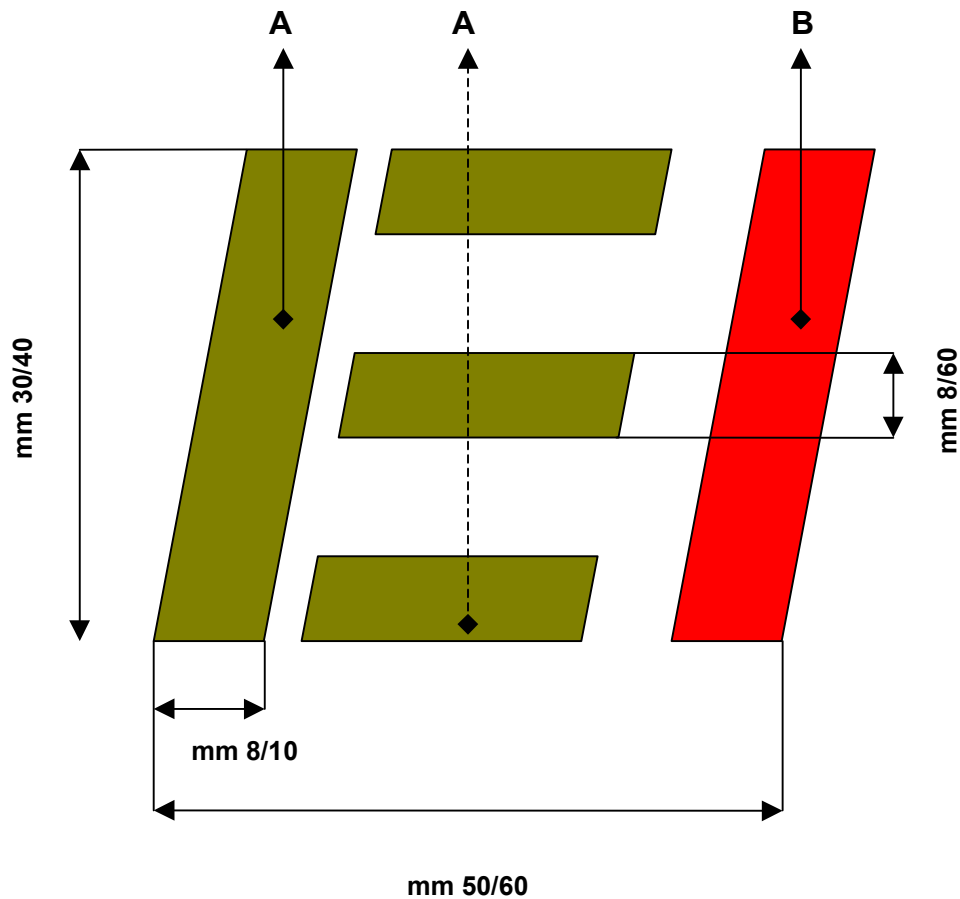
REQUISITI	VALORI PRESCRITTI	TOLLERANZE	NORME DI COLLAUDO
MATERIA PRIMA	Misto intima 35% cotone – 65% poliestere		Leggi n° 883/73 e n° 669/86 e successive aggiunte e varianti DD.MM. 31/01/1974 e 03/04/1991 e successive modifiche
FILATI	Regolari ed uniformi e del grado di torsione tale da conferire al tessuto i requisiti prescritti e l'aspetto del campione ufficiale		raffronto con il tessuto campione ufficiale
TITOLI FILATI	Ordito e Trama: Tex 14,5 x 2 (Nec 40/2)		UNI EN ISO 2060 UNI 4783-4784-9275
MASSA AREICA	g/m ² 260	± 3%	UNI EN ISO 12127
ARMATURA	Batavia		UNI 8099
RIDUZIONE	- ordito: n° 50 fili a cm - trama: n° 29 fili a cm	± 1 filo ± 1 filo	UNI EN 1049
ALTEZZA	Cm 150 (escluse cimose) o altra idonea misura a richiesta dell'A.D.	± 2%	UNI EN 1773
CIMOSE	Ben distese e regolari, ciascuna non più alta di cm 1		UNI EN 1773
VARIAZIONI DIMENSIONALI ALLA LAVATURA A FREDDO	Ordito e Trama: max 3%		UNI 9294/5
COLORE	Grigio Esercito 18-5105 TP		confronto con il pantone
SOLIDITA' DELLA TINTA	<ul style="list-style-type: none"> - alla luce del giorno: degradazione non inferiore all'indice 6 della scala dei blu - allo xenotest:(1) degradazione non inferiore all'indice 6 della scala dei blu - al sudore: degradazione e scarico non inferiore all'indice 5 della scala dei grigi - alla stiratura con ferro caldo: degradazione e scarico non inferiore all'indice 5 della scala dei grigi - al lavaggio a mano: degradazione non inferiore all'indice 5 delle scale grigi - agli acidi: degradazione non inferiore all'indice 4/5 della scala dei grigi - agli alcali: degradazione non inferiore all'indice 4/5 della scala dei grigi 		UNI EN ISO 105 B01 UNI EN ISO 105 B02 UNI EN ISO 105 E04 UNI EN 20105 A02 –03 UNI EN 105 X11 UNI EN 20105 A02 –03 UNI EN ISO 20105 C01 UNI EN ISO 105 E05 UNI EN 20105 A02 UNI EN ISO 105 E06 UNI EN 20105 A02

MANO, ASPETTO E RIFINIZIONE	Il tessuto deve risultare regolare, uniforme, ben serrato e rifinito ed esente da qualsiasi difetto e/o imperfezione e deve corrispondere per mano, aspetto, elasticità e rifinitura al campione ufficiale.	UNI 9270 raffronto con il campione
--------------------------------	---	--

(1) prova da considerarsi in alternativa alla precedente

ALLEGATO 5

LOGOTIPO ESERCITO ITALIANO

**LEGENDA**

A: verde

B: rosso

NOTE

- Il marchio deve essere realizzato:
 - su fondo bianco, nei colori verde e rosso, come sopra indicato;
 - nelle dimensioni di massima sopra indicate;
 - rispettando di massima la medesima inclinazione delle lettere.
- Il marchio "E.I." e le altre diciture prescritte possono essere stampigliate:
 - direttamente sul cartone della scatola;
 - oppure, su apposito talloncino di carta saldamente incollato alla scatola.